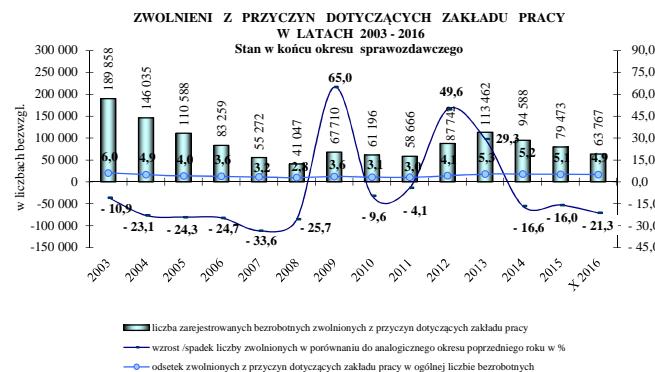
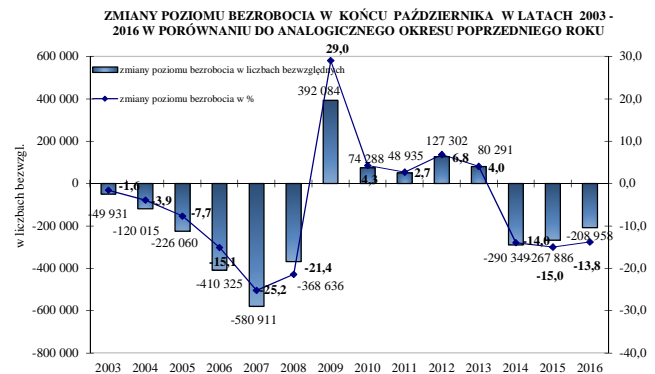
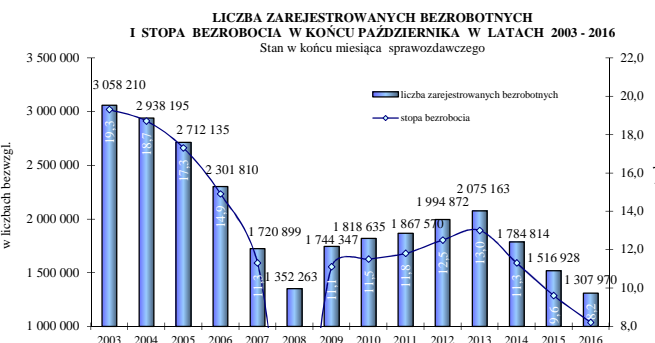
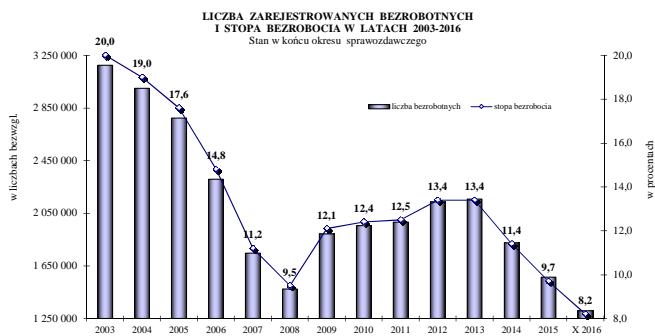


BEZROBOCIE REJESTROWANE W POLSCE

Raport miesięczny – październik 2016 r.



W latach 2003 - 2008 z roku na rok obserwowano stałą tendencję spadku bezrobocia rejestrowanego. **W końcu 2003 r. w urzędach pracy zarejestrowanych było 3 175,7 tys. osób, a wskaźnik bezrobocia wyniósł 20%.** Do końca 2007 r. zarówno liczba, jak i stopa bezrobocia rejestrowanego zmniejszały się coraz szybciej. Najwyższą dynamikę spadku bezrobocia odnotowano w 2007 r. (24,4% w porównaniu do stanu z końca 2006 r.). W końcu 2009 r. po raz pierwszy od kilku lat bezrobocie zwiększyło się do 1 892,7 tys. osób, czyli wzrost poziomu bezrobocia w skali roku wyniósł 418,9 tys. osób, tj. 28,4%. Stopa bezrobocia wyniosła 12,1%, tj. wzrosła o 2,6 p. p. W kolejnych latach obserwowaliśmy systematyczny wzrost zarówno liczby, jak i stopy bezrobocia rejestrowanego. W końcu 2013 r. dynamika wzrostu bezrobocia wyniosła 1,0%, tj. liczba bezrobotnych zwiększyła się o 21,1 tys. osób do 2 157,9 tys., a wskaźnik bezrobocia wyniósł 13,4%. Od tego czasu **utrzymuje się trend spadkowy poziomu bezrobocia w Polsce.** W końcu 2014 r. liczba bezrobotnych wyniosła 1 825,2 tys. osób, (spadek o 15,4%), natomiast na koniec 2015 r. w rejestrach urzędów pracy odnotowano 1 563,3 tys. osób (spadek r/r o 14,3%). Z kolei wskaźnik bezrobocia wyniósł 9,7%.

W końcu października 2016 r. liczba bezrobotnych wyniosła 1 308,0 tys. osób, czyli była niższa niż rok wcześniej. W skali roku spadek wyniósł 209,0 tys. osób (tj. 13,8%). Liczba bezrobotnych poprzednio pracujących zmniejszyła się o 12,5%, zaś liczba dotychczas niepracujących spadła o 20,1%.

W końcu października 2016 r. w porównaniu do stanu sprzed roku **poziom bezrobocia obniżył się we wszystkich województwach,** a spadek kształtował się w przedziale od 7,8% w opolskim do 18,1% w małopolskim i śląskim.

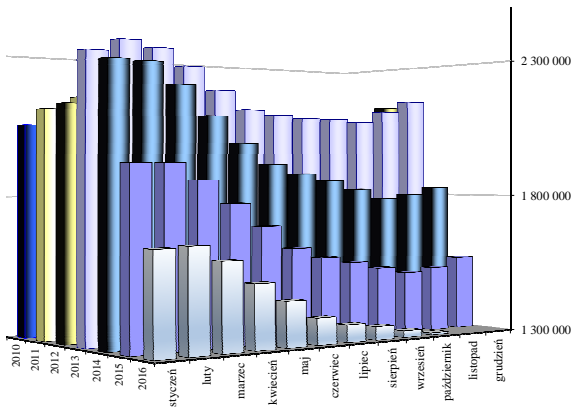
Stopa bezrobocia w końcu października 2016 r. wyniosła 8,2% i była o 1,4 p. p. niższa niż przed rokiem. Wskaźnik bezrobocia w końcu października 2016 r. obniżył się we wszystkich województwach. Najwyższy spadek stopy bezrobocia (o 2,2 p. p.) odnotowano w województwie zachodniopomorskim, a najniższy w opolskim (o 0,9 p.p.).

W końcu października 2016 r. w urzędach pracy zarejestrowanych było 63,8 tys. osób zwolnionych z przyczyn dotyczących zakładu pracy (wobec 81,1 tys. przed rokiem). Tym samym w ciągu roku statystyka ta zmniejszyła się o 17,3 tys. osób, tj. o 21,3%. Osoby zwolnione z przyczyn dotyczących zakładu pracy stanowiły 4,9% zarejestrowanych bezrobotnych.

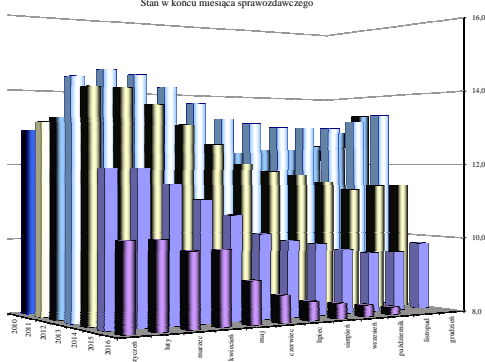
Ministerstwo Rodziny, Pracy i Polityki Społecznej

Departament Rynku Pracy

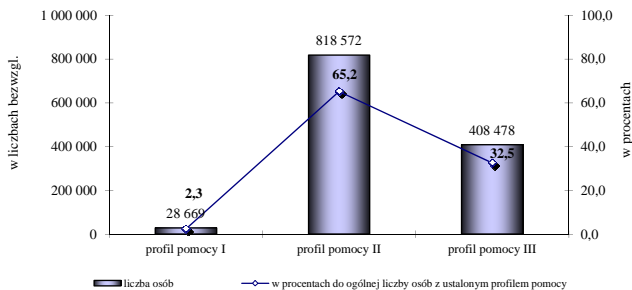
POZIOM BEZROBOCIA W LATACH 2010 - 2016 - SEZONOWOŚĆ
Stan w końcu miesiąca sprawozdawczego



STOPA BEZROBOCIA W LATACH 2010-2016 - SEZONOWOŚĆ



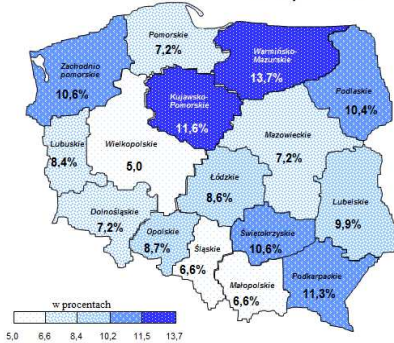
ZAREJESTROWANI BEZROBOTNI WG USTŁONEGO PROFILU POMOCY
W KOŃCU PAŹDZIERNIKA 2016 ROKU



■ liczba osób ◊ w procentach do ogólnej liczby osób z ustalonym profilem pomocy

STOPA BEZROBOCIA WEDŁUG WOJEWÓDZTWA

Stan w dniu 31 października 2016 r.



Sezonowość od lat stanowi podstawową cechę polskiego rynku pracy i oznacza wzrost bezrobocia w miesiącach rozpoczynających i kończących rok. Miesiące wiosenne są okresami spadku liczby zarejestrowanych bezrobotnych, co wynika m.in. z rozpoczynania prac sezonowych w budownictwie i rolnictwie, a także rozpoczynania się sezonu turystycznego. Z kolei na przełomie roku z powodu napływu do bezrobocia osób, którym wygasają wówczas umowy o pracę oraz powrót do bezrobocia osób wykonujących subsydiowane zatrudnienie liczba bezrobotnych wzrasta. Równocześnie w miesiącach kończących rok liczba bezrobotnych wyłączanych z ewidencji zmniejsza się.

W końcu października 2016 r. porównaniu do stanu z końca września 2016 r., liczba bezrobotnych spadła o 16,4 tys. osób, tj. o 1,2%. Natomiast w październiku 2015 r. poziom bezrobocia zmniejszył się o 22,4 tys. osób, tj. o 1,5%.

Po raz ostatni niższy wskaźnik bezrobocia rejestrowanego zanotowano w maju 1991 r. i wyniósł on wówczas 7,7%.

Nowelizacja ustawy z dnia 20 kwietnia 2004 r. o promocji zatrudnienia i instytucjach rynku pracy, która weszła w życie 27 maja 2014 r. wprowadziła obowiązek profilowania pomocy dla bezrobotnych. W październiku 2016 r. przeprowadzono 185,1 tys. wywiadów z bezrobotnymi, które zakończyły się ustaleniem profilu pomocy.

W końcu października 2016 r. w rejestrach znajdowało się **1 255,7 tys. osób z ustalonym profilem pomocy**, z czego:

- 28,7 tys. z pierwszym profilem pomocy,
- 818,6 tys. z drugim profilem pomocy,
- 408,5 tys. z trzecim profilem pomocy.

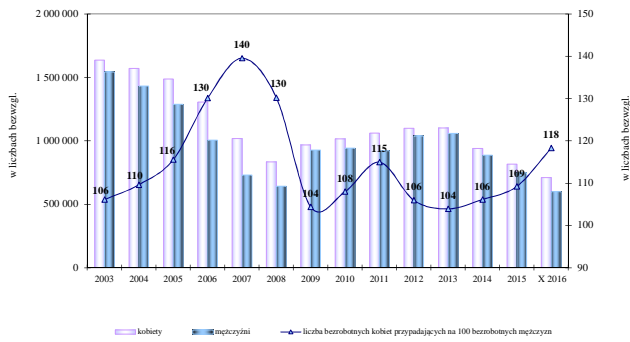
Wskaźnik bezrobocia w końcu października 2016 r. w porównaniu do poprzedniego miesiąca obniżył się o 0,1 p. p. do poziomu 8,2%. Przed rokiem stopa bezrobocia w analogicznym okresie także spadła o 0,1 p. p., do poziomu 9,6%.

Od lat **wysoki pozostaje stopień terytorialnego zróżnicowania bezrobocia w Polsce**. Jest to wynikiem zarówno nierównomiernego rozwoju społeczno – gospodarczego regionów, jak i ich położenia geograficznego. Terytorialne zróżnicowanie, mierzone różnicą pomiędzy najniższą i najwyższą wartością wskaźnika bezrobocia waha się.

W końcu października 2016 r. **różnica pomiędzy najniższą i najwyższą stopą bezrobocia w województwach wynosiła 8,7 p. p.** (wielkopolskie – 5,0%, warmińsko – mazurskie – 13,7%), wobec 9,7 p. p. przed rokiem.

Ministerstwo Rodziny, Pracy i Polityki Społecznej
Departament Rynku Pracy

ZAREJESTROWANI BEZROBOTNI WEDŁUG PŁCI W LATACH 2003 - 2016
 Stan w końcu okresu sprawozdawczego

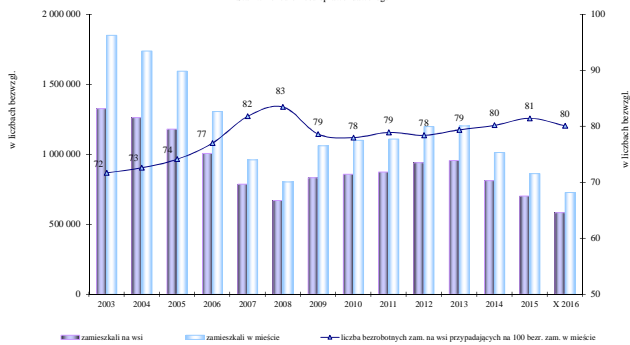


W latach 2003 - 2007 zdecydowanie szybciej zmniejszała się liczba bezrobotnych mężczyzn niż kobiet, co miało swoje odzwierciedlenie we wzroście odsetka kobiet wśród ogółu zarejestrowanych. W końcu 2002 r. kobiety zarejestrowane w urzędach pracy stanowiły 51,2% ogółu bezrobotnych, a w końcu 2007 r. 58,2%. W końcu 2015 r. udział kobiet w ogólnej liczbie bezrobotnych wyniósł 52,2%.

W końcu października 2016 r. w ewidencji bezrobotnych znajdowało się 708,8 tys. kobiet oraz 599,2 tys. mężczyzn. W porównaniu do stanu z końca października 2015 r., **populacja bezrobotnych kobiet spadła o 95,6 tys. osób (tj. o 11,9%), a liczba bezrobotnych mężczyzn spadła o 113,3 tys., tj. o 15,9%.** Odsetek kobiet w ogólnej liczbie bezrobotnych wyniósł 54,2% wobec 53,0% przed rokiem.

Na 100 bezrobotnych mężczyzn przypadało 118 kobiet (przed rokiem na 100 mężczyzn przypadało 113 kobiet).

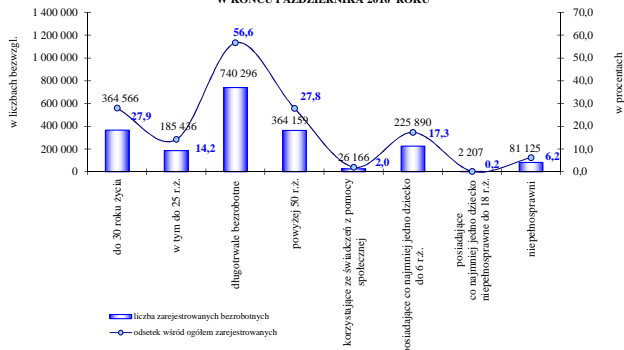
ZAREJESTROWANI BEZROBOTNI WEDŁUG MIEJSCA ZAMIESZKANIA W LATACH 2003 - 2016
 Stan w końcu okresu sprawozdawczego



Na wsi mieszka ok. 39% ludności Polski, natomiast wśród bezrobotnych mieszkańcy wsi stanowią ok. 43-45%. Warto podkreślić fakt, że w okresach poprawy sytuacji na rynku pracy wyższa dynamika spadku dotyczy bezrobotnych zamieszkałych w mieście niż na wsi. Równocześnie jednak w okresach wyraźnego pogorszenia sytuacji również szybciej wzrasta liczba bezrobotnych zamieszkałych w mieście.

W końcu października 2016 r. w urzędach pracy zarejestrowanych było 581,7 tys. bezrobotnych zamieszkałych na wsi. W porównaniu do stanu z końca października 2015 r., **liczba bezrobotnych zamieszkałych na wsi zmniejszyła się o 13,0%, przy spadku liczby zamieszkałych w mieście o 14,4%.** Tym samym odsetek zamieszkałych na wsi wśród zarejestrowanych bezrobotnych wyniósł 44,5% wobec 44,1% przed rokiem.

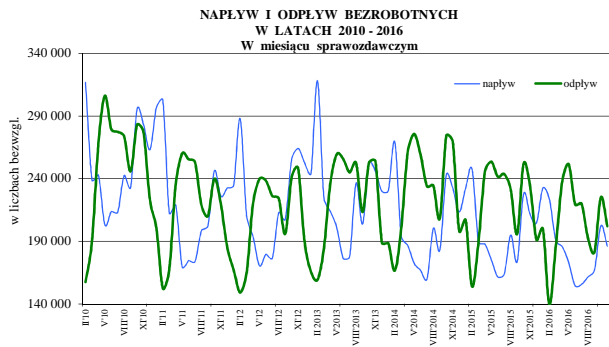
WYBRANE GRUPY BEZROBOTNYCH W SZCZEGÓLNEJ SYTUACJI NA RYNKU PRACY W KOŃCU PAŹDZIERNIKA 2016 ROKU



W art. 49 ustawy o promocji zatrudnienia i instytucjach rynku pracy wyszczególnione zostały grupy osób uznane za będące w szczególnej sytuacji na rynku pracy. **W końcu października 2016 r. status osoby w szczególnej sytuacji na rynku pracy posiadało 1 134,0 tys. osób, co oznacza, że 87 na 100 bezrobotnych spełniało kryteria by być zaliczonym do tej kategorii.** Osoba może spełniać kryteria by jednocześnie być zakwalifikowaną do kilku grup w szczególnej sytuacji.

Najbardziej liczną zbiorowość tworzą długotrwale bezrobotni - 740,3 tys. osób, tj. 56,6% ogółu zarejestrowanych, bezrobotni do 30 roku życia (364,6 tys. osób, tj. 27,9%). bezrobotni powyżej 50 roku życia (364,2 tys. osób, tj. 27,8%).

Ministerstwo Rodziny, Pracy i Polityki Społecznej
Departament Rynku Pracy



Kształtowanie się poziomu bezrobocia zależy od wielkości i dynamiki zmian w napływie i odpływie z bezrobocia. Obie te wielkości charakteryzują się wysokimi wahaniami wynikającymi w znacznej mierze z sezonowości.

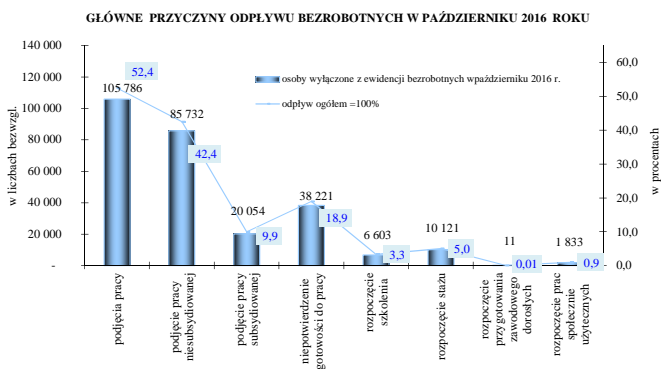
W październiku 2016 r. odpływ z bezrobocia przewyższał napływ, co przełożyło się na spadek liczby bezrobotnych zarejestrowanych w urzędach pracy.

W październiku 2016 r. **w urzędach pracy zarejestrowało się 185,8 tys. osób (o 25,6 tys. osób, tj. o 12,1% mniej niż w analogicznym miesiącu 2015 r.), a odpływ bezrobotnych wyniósł 202,0 tys. osób (spadek o 31,9 tys. osób, tj. 13,6%).**

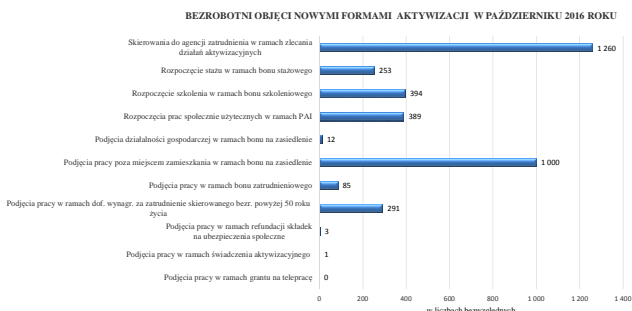
W październiku 2016 r. **pracę podjęło 105,8 tys. bezrobotnych, tj. o 8,4% mniej niż przed rokiem.** Liczba osób podejmujących pracę niesubsydiowane spadła o 11,5% do 85,7 tys. osób, a subsydiowane wzrosła o 7,5% do 20,1 tys. osób.

W październiku 2016 r. **aktywnymi programami rynku pracy objęto 38,6 tys. osób, wobec 49,5 tys. osób w analogicznym miesiącu 2015 r. – spadek o 21,9%.**

Niepotwierdzenia gotowości do pracy były powodem wyłączenia z ewidencji bezrobotnych 38,2 tys. osób w październiku 2016 r. (spadek do października 2015 r. o 14,9%).



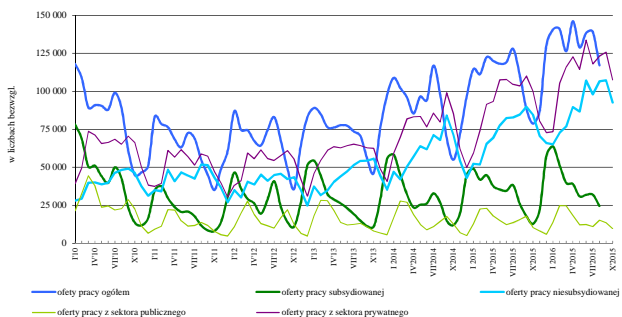
W październiku 2016 r. **z nowych form wsparcia, wprowadzonych nowelizacją ustawy o promocji zatrudnienia i instytucjach rynku pracy skorzystało 3,7 tys. osób, z czego najwięcej, bo 1,3 tys. osób skierowano do agencji zatrudnienia w ramach zlecania działań aktywizacyjnych, 1,0 tys. osób podjęło pracę poza miejscem zamieszkania w ramach bonu na zasiedlenie, 0,4 tys. osób rozpoczęło szkolenie w ramach bonu szkoleniowego, a 0,3 tys. osób rozpoczęło staż w ramach bonu stażowego, Liczba osób objętych nowymi formami była w październiku 2016 r. o 0,5 tys. osób niższa niż w październiku 2015 r., tj. spadek wyniósł 11,6%.**



Od 2012 roku z roku na rok zwiększa się liczba ofert pracy będących w dyspozycji urzędów pracy, a tym samym przy spadku liczby bezrobotnych w ciągu ostatnich 2 lat zmniejsza się liczba bezrobotnych przypadających na 1 ofertę pracy z 24 osób w 2012 r. do 12 osób w 2015 r.

W październiku br. do urzędów pracy zgłoszono 117,0 tys. wolnych miejsc pracy i aktywizacji zawodowej¹, tj. o 6,5 tys. ofert więcej (o 5,9%) niż przed rokiem. Liczba bezrobotnych przypadających na 1 ofertę pracy wyniosła w październiku br. 6 osób wobec 7 osób przed rokiem.

OFERTY PRACY (WOLNE MIEJSCA PRACY LUB AKTYWIZACJI) ZGŁOSZONE DO URZĘDÓW PRACY W LATACH 2010 - 2016 W miesiącu sprawozdawczym



Opracowanie: Wydział Analiz i Statystyki (AM)

¹ Nazewnictwo „wolne miejsca pracy i aktywizacji zawodowej” wprowadzone zostało do sprawozdawczości począwszy od stycznia 2010 r. i jest zgodne z zapisami ustawy z dnia 19 grudnia 2008 r. o zmianie ustawy o promocji zatrudnienia i instytucjach rynku oraz o zmianie niektórych innych ustaw (Dz. U. z 2009 r. Nr 6 poz. 33). Dane są porównywalne z informacjami nt. ofert pracy gromadzonymi w latach wcześniejszych.